



# DZIENNIK URZĘDOWY

## WOJEWÓDZTWA WARMIŃSKO-MAZURSKIEGO

---

Olsztyn, dnia 22 stycznia 2026 r.

Poz. 343

### ROZPORZĄDZENIE NR 5 WOJEWODY WARMIŃSKO-MAZURSKIEGO

z dnia 21 stycznia 2026 r.

#### w sprawie zwalczania rzekomego pomoru drobiu (ND)

Na podstawie art. 46 ust. 3 pkt 1, 3 lit. b, 4, 7, 8a, 8d lit c, 8f, 8j, 10 ustawy z dnia 11 marca 2004 r. o ochronie zdrowia zwierząt oraz zwalczaniu chorób zakaźnych zwierząt (Dz. U. z 2023 r. poz. 1075 z późn. zm.) oraz art. 60 lit b, art. 64-65 rozporządzenia Parlamentu Europejskiego i Rady (UE) 2016/429 z dnia 9 marca 2016 r. w sprawie przenośnych chorób zwierząt oraz zmieniającego i uchylającego niektóre akty w dziedzinie zdrowia zwierząt („Prawo o zdrowiu zwierząt”) (Dz. Urz. L. 84 UE. z 31.3.2016 r. str. 1, z późn.zm.) i art. 21 ust. 1-2, art. 25, art. 27, art. 40, art. 42, rozporządzenia Delegowanego Komisji (UE) 2020/687 z dnia 17 grudnia 2019 r. uzupełniającego rozporządzenie Parlamentu Europejskiego i Rady (UE) 2016/429 w odniesieniu do przepisów dotyczących zapobiegania niektórym chorobom umieszczonym w wykazie oraz ich zwalczania (Dz. U. UE. L. 174 z 3.6.2020 r., str. 64 z późn. zm.) zarządza się, co następuje:

**§ 1.** Ustanawia się obszar objęty ograniczeniami składający się z:

- 1) obszaru zapowietrzonego, o którym mowa w § 2 ust. 1;
- 2) obszaru zagrożonego, o którym mowa w § 2 ust. 2.

**§ 2. 1.** Za obszar zapowietrzony rzekomym pomorem drobiu (ND), zwany dalej obszarem zapowietrzonym, uznaje się teren obejmujący w powiecie nowomiejskim:

- a) w gminie Kurzętnik, miejscowości: Kurzętnik, Nielbark, w granicach administracyjnych miejscowości Bratuszewo na północ od linii poprowadzonej przez miejscowości Lipowiec w powiecie brodnickim i Sugajenko, w granicach administracyjnych miejscowości Brzozie Lubawskie na północ od linii poprowadzonej przez miejscowości Lipowiec w powiecie brodnickim i Sugajenko, w granicach administracyjnych miejscowości Krzemieniewo na zachód od linii poprowadzonej przez miejscowości Bratuszewo i Tylice, w granicach administracyjnych miejscowości Lipowiec na wschód od ulicy Nowomiejskiej,
- b) w gminie Bratian, w granicach administracyjnych miejscowości Gwiździny na zachód od linii poprowadzonej przez miejscowości Pacółtowo i Krzemieniewo,
- c) w granicach administracyjnych miasta Nowe Miasto Lubawskie na południe od linii poprowadzonej przez miejscowości Wielkie Bałówki i Nowe Grodziczno.

**2.** Za obszar zagrożony wystąpieniem rzekomego pomoru drobiu (ND), zwany dalej obszarem zagrożonym, uznaje się teren obejmujący:

- 1) w powiecie nowomiejskim:

- a) w gminie Bratian, miejscowości: Bratian, Nawra, Pacółtowo, Tylice, w granicach administracyjnych miejscowości Chrośle na południe od linii poprowadzonej przez miejscowości Nowy Dwór Bratiański i Łążek, w granicach administracyjnych miejscowości Gwiździny na wschód od linii poprowadzonej przez miejscowości Pacółtowo i Krzemieniewo, w granicach administracyjnych miejscowości Nowy Dwór Bratiański na południe od linii poprowadzonej przez miejscowości Skarlin i Chrośle, w granicach administracyjnych miejscowości Skarlin na wschód od linii poprowadzonej przez miejscowości Wawrowice i Radomno,
  - b) w gminie Grodziczno, miejscowości: Mroczenko, w granicach administracyjnych miejscowości Boleszyn na zachód od linii poprowadzonej przez miejscowości Zembrze i Lorki, w granicach administracyjnych miejscowości Kuligi na zachód od linii poprowadzonej przez miejscowości Trzcin i Zajączkowo, w granicach administracyjnych miejscowości Linowiec na zachód od linii poprowadzonej przez miejscowości Trzcin i Zajączkowo, w granicach administracyjnych miejscowości Mroczenko na zachód od linii poprowadzonej przez miejscowości Wielkie Leżno i Lorki-Młyn, w granicach administracyjnych miejscowości Nowe Grodziczno na zachód od linii poprowadzonej przez miejscowości Trzcin i Zajączkowo, w granicach administracyjnych miejscowości Zajączkowo na zachód od linii poprowadzonej przez miejscowości Rakowice i Kuligi,
  - c) w gminie Kurzętnik, miejscowości: Kamionka, Kąciki, Małe Bałówki, Marzęcice, Mikołajki, Otręba, Sugajenko, Szafarnia, Tomaszewo, Wielkie Bałówki, w granicach administracyjnych miejscowości Bratuszewo na południe od linii poprowadzonej przez miejscowości Lipowiec w powiecie brodnickim i Sugajenko, w granicach administracyjnych miejscowości Brzozie Lubawskie na południe od linii poprowadzonej przez miejscowości Lipowiec w powiecie brodnickim i Sugajenko, w granicach administracyjnych miejscowości Krzemieniewo na wschód od linii poprowadzonej przez miejscowości Bratuszewo i Tylice, w granicach administracyjnych miejscowości Lipowiec na zachód od ulicy Nowomiejskiej, w granicach administracyjnych miejscowości Tereszewo na wschód od linii poprowadzonej przez miejscowości Skarlin i Zbiczno, w granicach administracyjnych miejscowości Wawrowice na wschód od linii poprowadzonej przez miejscowości Skarlin i Zbiczno,
- 2) w granicach administracyjnych miasta Nowe Miasto Lubawskie na północ od linii poprowadzonej przez miejscowości Wielkie Bałówki i Nowe Grodziczno;
  - 3) w powiecie iławskim, w gminie Lubawa, w granicach administracyjnych miejscowości Rakowice na południe od torów kolejowych.

3. Obszary, o których mowa w ust. 1 i 2 przedstawia poglądowa mapa stanowiąca załącznik do rozporządzenia.

**§ 3.** 1. Na obszarze zapowietrzonym, o którym mowa w § 2 ust. 1, nakazuje się:

- 1) utrzymywanie drobiu lub innych ptaków w odosobnieniu, w kurnikach lub innych zamkniętych obiektach budowlanych lub w innym zamkniętym miejscu w gospodarstwie, w sposób uniemożliwiający kontakt w innymi ptakami;
- 2) niezwłoczne usuwanie zwłok drobiu lub innych ptaków z terenu gospodarstwa;
- 3) niezwłoczne czyszczenie i odkażanie środków transportu i sprzętu wykorzystywanych do transportu drobiu lub innych ptaków, ich mięsa, paszy, ściółki lub nawozów naturalnych, innych środków transportu wjeżdżających do gospodarstwa lub z niego wyjeżdżających oraz innych przedmiotów lub substancji, które mogły zostać skażone wirusem rzekomego pomoru drobiu;
- 4) stosowanie środków bezpieczeństwa biologicznego przez osoby wchodzące do gospodarstwa lub z niego wychodzące, w celu wykluczenia rozprzestrzeniania się rzekomego pomoru drobiu; w szczególności wyłożenie mat dezynfekcyjnych przed wejściami, wyjściami, wjazdami i wyjazdami do i z gospodarstw utrzymujących drób oraz odkażanie rąk i obuwia przez osoby wchodzące z gospodarstwa oraz z niego wychodzące;
- 5) posiadaczowi drobiu lub innych ptaków:
  - a) prowadzenie wykazu osób wchodzących do gospodarstwa lub z niego wychodzących, z wyłączeniem pomieszczeń mieszkalnych;

- b) niezwłoczne informowanie właściwego terytorialnie powiatowego lekarza weterynarii o zwiększonej zachorowalności lub śmiertelności lub znacznym obniżeniu produktywności zwierząt utrzymywanych w gospodarstwie;
- 6) oznakowanie obszaru, poprzez ustawienie na zewnętrznej granicy tych obszarów, na ustalonych przez właściwe organy drogach publicznych lub drogach wewnętrznych, tablic ostrzegawczych z czarnym napisem na żółtym tle o następującej treści:

**„UWAGA!  
RZEKOMY POMÓR DROBIU  
OBSZAR ZAPOWIETRZONY”**

Tablice i napisy mają mieć takie wymiary, aby były czytelne z odległości co najmniej 100 metrów, oznakowane w sposób trwały, nie podlegający działaniu czynników atmosferycznych.

2. Na obszarze zapowietrzonym, o którym mowa w § 2 ust. 1, zakazuje się:

- 1) wyprowadzania z gospodarstwa i wprowadzania do niego drobiu lub innych ptaków bez zgody właściwego powiatowego lekarza weterynarii;
- 2) wywożenia lub rozrzucania ściółki lub nawozów naturalnych bez zgody właściwego powiatowego lekarza weterynarii;
- 3) organizowania targów, wystaw, pokazów lub konkursów, gdzie są gromadzone drób lub inne ptaki;
- 4) przemieszczania i transportu drobiu lub innych ptaków, w tym piskląt jednodniowych, drobiu odchowanego do rozpoczęcia nieśności, jaj wylęgowych oraz konsumpcyjnych bez zgody właściwego powiatowego lekarza weterynarii;
- 5) transportu mięsa drobiowego z zakładów zlokalizowanych na obszarze zapowietrzonym bez zgody właściwego powiatowego lekarza weterynarii.

§ 4. 1. Na obszarze zagrożonym, o którym mowa w § 2 ust. 2, nakazuje się:

- 1) niezwłoczne usuwanie zwłok drobiu lub innych ptaków z terenu gospodarstwa;
- 2) niezwłoczne czyszczenie i odkażanie środków transportu i sprzętu wykorzystywanych do transportu drobiu lub innych ptaków, ich mięsa, paszy, ściółki lub nawozów naturalnych oraz innych przedmiotów lub substancji, które mogły zostać skażone wirusem rzekomego pomoru drobiu;
- 3) stosowanie środków bezpieczeństwa biologicznego przez osoby wchodzące do gospodarstwa lub z niego wychodzące, w celu wykluczenia rozprzestrzeniania się rzekomego pomoru drobiu; w szczególności wyłożenie mat dezynfekcyjnych przed wejściami, wyjściami, wjazdami i wyjazdami do i z gospodarstw utrzymujących drób oraz odkażanie rąk i obuwia przez osoby wchodzące z gospodarstwa oraz z niego wychodzące;
- 4) niezwłoczne informowanie o zwiększonej zachorowalności lub śmiertelności lub znacznym obniżeniu produktywności zwierząt utrzymywanych w gospodarstwie;
- 5) oznakowanie obszaru, poprzez ustawienie na zewnętrznej granicy tych obszarów, na ustalonych przez właściwe organy drogach publicznych lub drogach wewnętrznych, tablic ostrzegawczych z czarnym napisem na żółtym tle o następującej treści:

**„UWAGA!  
RZEKOMY POMÓR DROBIU  
OBSZAR ZAGROŻONY”**

Tablice i napisy mają mieć takie wymiary, aby były czytelne z odległości co najmniej 100 metrów, oznakowane w sposób trwały, nie podlegający działaniu czynników atmosferycznych.

2. Na obszarze zagrożonym, o którym mowa w § 2 ust. 2, zakazuje się:

- 1) wprowadzania i wyprowadzania z gospodarstwa gdzie jest utrzymywany drób, drobiu lub innych ptaków utrzymywanych w gospodarstwie, bez zgody właściwego powiatowego lekarza weterynarii;
- 2) wywożenia lub rozrzucania ściółki lub nawozów naturalnych bez zgody właściwego powiatowego lekarza weterynarii;

- 3) organizowania targów, wystaw, pokazów lub konkursów, gdzie są gromadzone drób lub inne ptaki;
- 4) przemieszczania i transportu drobiu lub innych ptaków, w tym piskląt jednodniowych, drobiu odchowanego do rozpoczęcia nieśności, jaj wylęgowych oraz konsumpcyjnych bez zgody właściwego powiatowego lekarza weterynarii;
- 5) transportu mięsa drobiowego z zakładów zlokalizowanych na obszarze zagrożonym bez zgody właściwego powiatowego lekarza weterynarii.

**§ 5.** Na obszarze określonym w § 1 pkt 1 i pkt 2, nakazuje się:

- 1) przeprowadzić poszukiwanie padłych, dzikich ptaków - w terminie 7 dni od dnia wejścia w życie rozporządzenia;
- 2) zgłaszanie przypadków padnięć dzikich ptaków lub podejrzenia wystąpienia u nich rzekomego pomoru drobiu;
- 3) szczepienie drobiu przeciwko rzekomego pomorowi drobiu we wszystkich gospodarstwach, w których nie są prowadzone szczepienia zgodnie z rozporządzeniem Ministra Rolnictwa i Rozwoju Wsi z dnia 25 kwietnia 2025 r. w sprawie środków podejmowanych w związku z wystąpieniem rzekomego pomoru drobiu (Dz. U. poz. 564, poz. 1258).

**§ 6.** Nakazuje się wyłożenie przez zarządców dróg publicznych, w miejscach wskazanych przez Powiatowego Lekarza Weterynarii w Nowym Mieście Lubawskim mat dezynfekcyjnych nawilżonych środkiem dezynfekcyjnym, a także ich utrzymanie po wyłożeniu w stanie wilgotnym, zapewniającym skuteczne działanie środka dezynfekcyjnego.

**§ 7.** Nakazy i zakazy, o których mowa w § 3, § 4 i § 5 obowiązują wszystkich mieszkańców oraz osoby przebywające czasowo na obszarach, o których mowa w § 1.

**§ 8.** Wykonanie rozporządzenia powierza się Powiatowemu Lekarzowi Weterynarii w Nowym Mieście Lubawskim, Powiatowemu Lekarzowi Weterynarii w Iławie, Staroście Powiatu Nowomiejskiego, Staroście Powiatu Iławskiego, Komendantowi Powiatowemu Policji w Nowym Mieście Lubawskim, Komendantowi Powiatowemu Policji w Iławie, Komendantowi Powiatowemu Państwowej Straży Pożarnej w Nowym Mieście Lubawskim, Komendantowi Powiatowemu Państwowej Straży Pożarnej w Iławie, Zarządowi Dróg Wojewódzkich w Olsztynie, Zarządowi Dróg Powiatowych w Iławie, Zarządowi Dróg Powiatowych w Nowym Mieście Lubawskim, Warmińsko-Mazurskiemu Wojewódzkiemu Inspektorowi Transportu Drogowego, Kierownikowi Powiatowego Centrum Zarządzania Kryzysowego w Nowym Mieście Lubawskim, Kierownikowi Powiatowego Centrum Zarządzania Kryzysowego w Iławie, Wójtowi Gminy Kurzętnik, Wójtowi Gminy Bratian, Wójtowi Gminy Grodziczno, Burmistrz Nowego Miasta Lubawskiego, Wójtowi Gminy Lubawa, zarządcom i dzierżawcom obwodów łowieckich.

**§ 9.** 1. Wójt Gminy Bratian, Wójt Gminy Kurzętnik oraz Burmistrz Nowego Miasta Lubawskiego oznaczają obszar zapowietrzony w sposób określony w § 3 ust. 1 pkt 6.

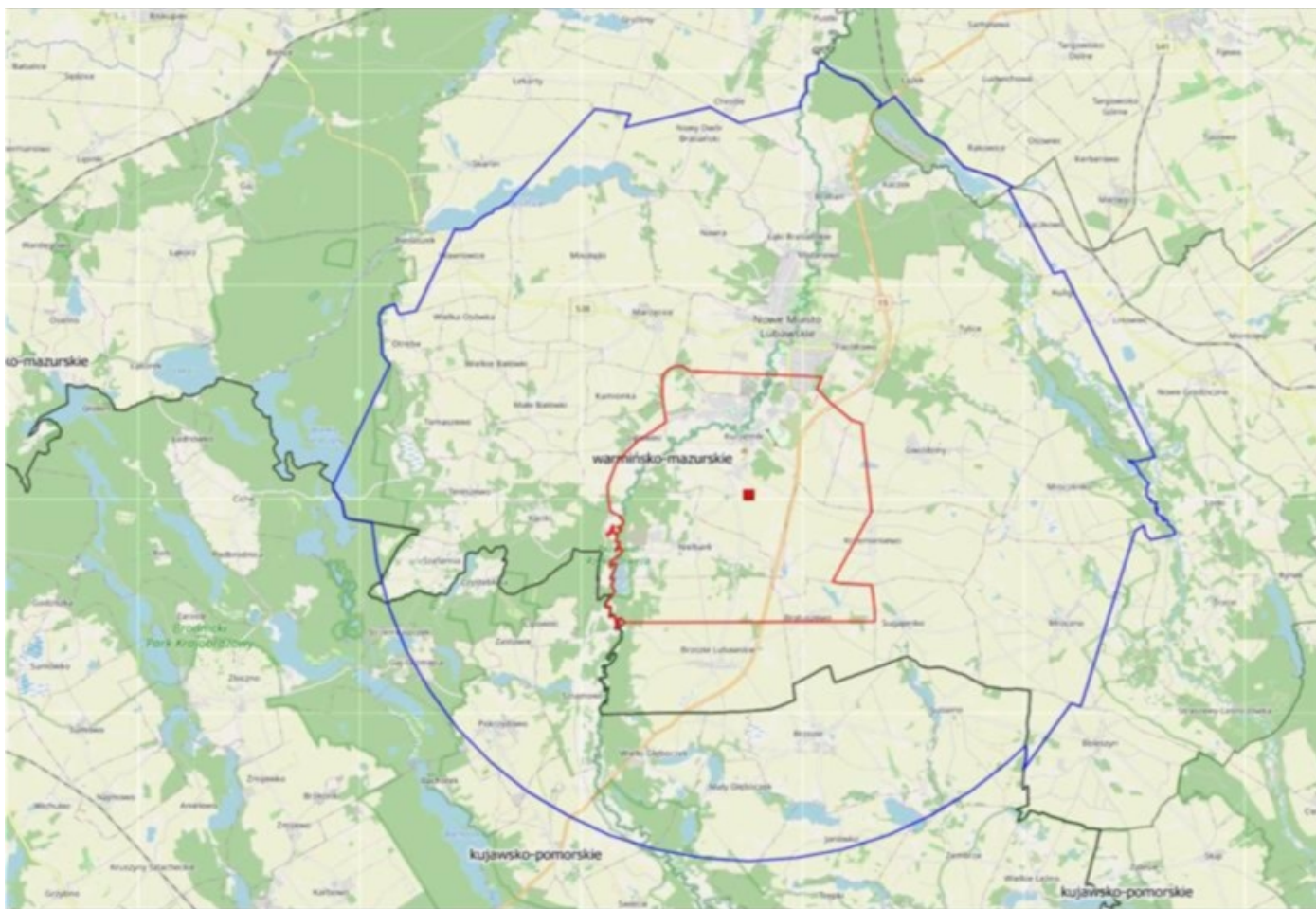
2. Wójt Gminy Bratian, Wójt Gminy Grodziczno, Wójt Gminy Kurzętnik, Burmistrz Nowego Miasta Lubawskiego oraz Wójt Gminy Lubawa oznaczają obszar zagrożony rzekomym pomorem drobiu w sposób określony w § 4 ust. 1 pkt 5.

**§ 10.** Nadzór nad wykonaniem rozporządzenia powierzam Warmińsko-Mazurskiemu Wojewódzkiemu Lekarzowi Weterynarii, Powiatowemu Lekarzowi Weterynarii w Nowym Mieście Lubawskim oraz Powiatowemu Lekarzowi Weterynarii w Iławie.

**§ 11.** Rozporządzenie wchodzi w życie z dniem podania do wiadomości publicznej w sposób zwyczajowo przyjęty na obszarze powiatu nowomiejskiego i iławskiego i podlega ogłoszeniu w Dzienniku Urzędowym Województwa Warmińsko-Mazurskiego.

wz. Wojewody Warmińsko-Mazurskiego  
Mateusz Szauer  
I Wicewojewoda Warmińsko-Mazurski

Załącznik  
do Rozporządzenia Nr 5  
Wojewody Warmińsko-Mazurskiego  
z dnia 21 stycznia 2026 r.  
w sprawie zwalczania rzekomego pomoru drobiu (ND)



### Uzasadnienie

do projektu rozporządzenia Wojewody Warmińsko-Mazurskiego w sprawie zwalczania rzekomego pomoru drobiu, w związku z wystąpieniem w dniu 18 stycznia 2026 r. na terenie powiatu nowomiejskiego w gminie Kurzętnik w miejscowości Kurzętnik ogniska rzekomego pomoru drobiu.

Rzekomy pomór drobiu należy do chorób zakaźnych zwierząt zwalczanych z urzędu i jest wymieniona w załączniku nr 2 poz. 15 do ustawy z dnia 11 marca 2004 r. o ochronie zdrowia zwierząt oraz zwalczaniu chorób zakaźnych zwierząt (Dz. U. z 2023 r. poz. 1075 z późn. zm.).

Rzekomy pomór drobiu jest zakaźną i wysoce zaraźliwą chorobą wirusową, na którą podatny jest zarówno drób jak i ptaki dzikie. Wystąpienie tej choroby powoduje ogromne straty gospodarcze.

Ustanowienie na wniosek Warmińsko-Mazurskiego Wojewódzkiego Lekarza Weterynarii rozporządzeniem Wojewody obszarów zapowietrzonego i zagrożonego oraz określenia zasad zachowania ludności na tych terenach jest zgodne z przepisami cytowanej na wstępie ustawy i przepisami szczególnymi oraz niezbędne dla zapewnienia bezpieczeństwa ludzi i zwierząt w trakcie działań zmierzających do likwidacji choroby.