

GEZ

KARTA ADRESOWA ZABYTKU

3. Miejscowość

obręby geodezyjne:

**MONTOWO – OSTASZEWO -
RYNEK**

1. Nazwa

**ALEJA PRZYDROŻNA – Droga nr 541N:
odcinek skrzyżowanie z drogą nr 538 - Kiełpiny**

2. Czas powstania

1 poł. XX w.

7. Fotografia z opisem wskazującym orientację w stosunku do sąsiednich terenów lub stron świata albo mapa z zaznaczonym stanowiskiem archeologicznym

4. Adres

**Na działkach i częściach działek
geodezyjnych w obrębach:
obręb: MONTOWO ID: 281203_2.0007
obręb: OSTASZEWO ID: 281203_2.0011
obręb: RYNEK ID: 281203_2.0012**

5. Przynależność administracyjna

województwo **warmińsko-mazurskie**

powiat **nowomiejski**

gmina **Grodziczno**

6. Formy ochrony



Aleja przydrożna na drodze wojewódzkiej nr 541N Lubawa – Lidzbark, na odcinku przebiegającym przez gminę Grodziczno – od skrzyżowania z drogą wojewódzką nr 538 – Kiełpiny. Na podkładzie mapy topograficznej w skali 1:80 000

8. Historia, opis i wartości

Wartości: aleja o wybitnych i wyróżniających się walorach historyczno-przyrodniczo-krajobrazowych

Wartości naukowe: jako dokument minionej epoki może stanowić przedmiot badań naukowych.



Fragment alei przydrożnej przy drodze 541N – ob. Ostaszewo widok na północ

9. Stan zachowania i postulaty dotyczące konserwacji

Stan zachowania – dostateczny

Zalecenia:

Wszelkie prace budowlane na terenie alei należy uzgodnić z właściwymi służbami ochrony zabytków.

Usunięcie drzew i krzewów z terenu nieruchomości lub ich części innych niż wpisane do rejestru zabytków parki, ogrody lub inne formy zaprojektowanej zieleni nie wymaga uzyskania pozwoleń, o których mowa w art. 36 ust. 1 pkt 1 i pkt 11 ustawy o ochronie zabytków i opiece nad zabytkami, lecz wymaga zgłoszenia lub uzyskania zezwolenia na podstawie przepisów ustawy o ochronie przyrody.

10. Opracowanie karty (autor, data i podpis)

Bogusław Okupny

Bogusław Okupny
26/10/2023

11. Zatwierdzenie karty (podpis wojewódzkiego konserwatora zabytków)*

*dotyczy zabytków niewpisanych do rejestru zabytków i niewłączonych do wojewódzkiej ewidencji zabytków

GEZ

KARTA ADRESOWA ZABYTKU

3. Miejscowość

obręby geodezyjne:

**MROCZNO
RYNEK**

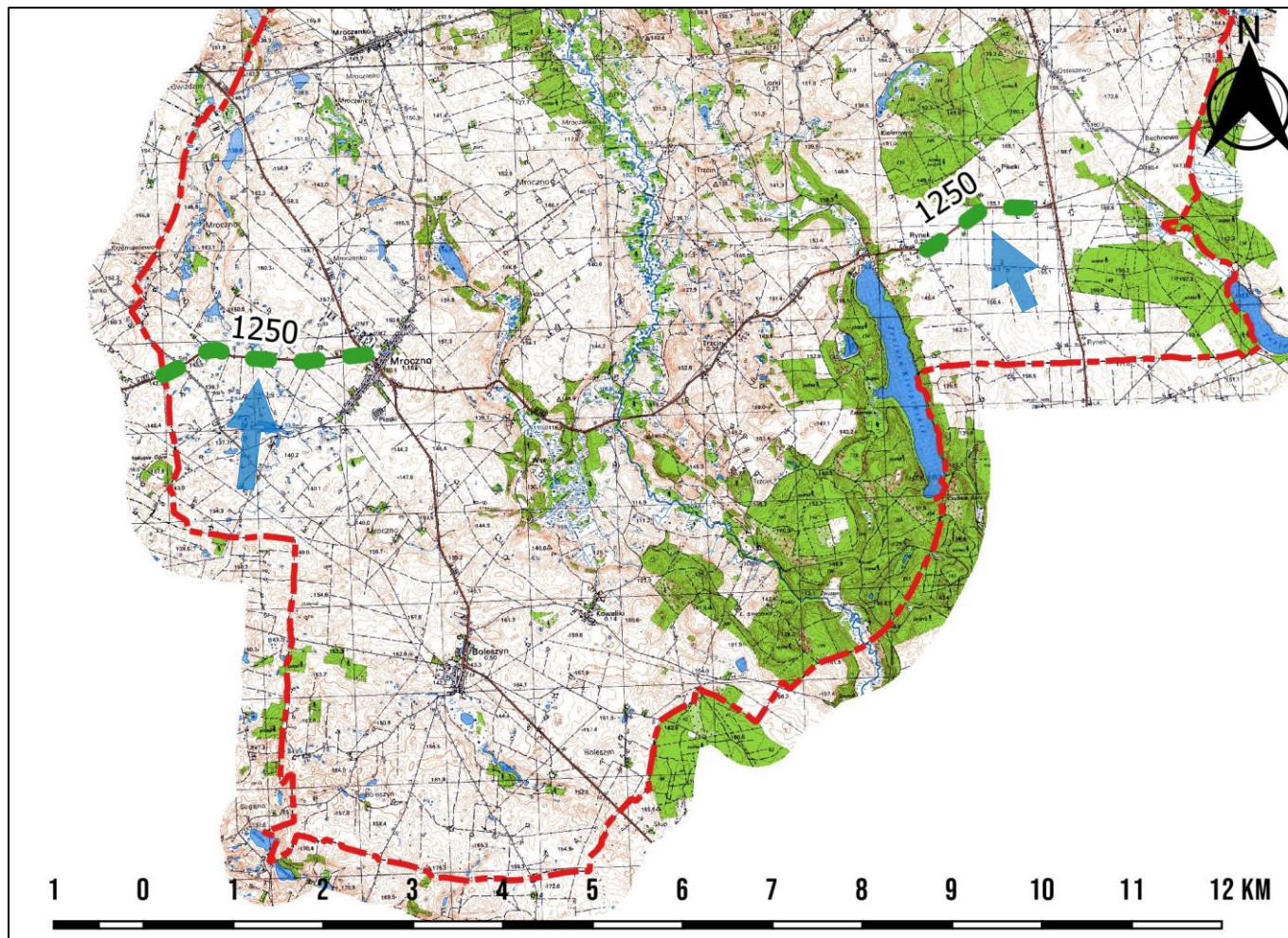
1. Nazwa

**ALEJA PRZYDROŻNA – Droga nr 1250N:
odcinek Sugajenko – Mroczo oraz Rynek –
skrzyżowanie z drogą nr 541**

2. Czas powstania

1 poł. XX w.

7. Fotografia z opisem wskazującym orientację w stosunku do sąsiednich terenów lub stron świata albo mapa z zaznaczonym stanowiskiem archeologicznym



4. Adres

**Na działkach i częściach działek
geodezyjnych w obrębach:
obręb: MROCZNO ID: 281203_2.0009
obręb: RYNEK ID: 281203_2.0012**

5. Przynależność administracyjna

województwo **warmińsko-mazurskie**

powiat **nowomiejski**

gmina **Grodziczno**

6. Formy ochrony

Aleja przydrożna na drodze nr 1250N na dwóch odcinkach: Sugajenko – Mroczo oraz Rynek – skrzyżowanie z drogą nr 541 – na mapie zaznaczono dwa odcinki przebiegającym przez gminę Grodziczno. Na podkładzie mapy topograficznej w skali 1:80 000

8. Historia, opis i wartości

Na odcinku Sugajenko-Mroczno aleja jednogatunkowa złożona z klonu pospolitego z domieszkami lipy drobnolistnej, jesionu wyniosłego i kasztanowca zwyczajnego. Na odcinku Rynek – droga nr 541 aleja jednogatunkowa złożona z klonu pospolitego z domieszką brzozy brodawkowatej.

Wartości: aleja o wybitnych i wyróżniających się walorach historyczno-przyrodniczo-krajobrazowych

Wartości naukowe: jako dokument minionej epoki może stanowić przedmiot badań naukowych.



Fragment alei przydrożnej przy drodze 1250N – Mroczno, w kierunku na zachód.

9. Stan zachowania i postulaty dotyczące konserwacji

Stan zachowania – dobry na odcinku Mroczno – Sugajenko; na odcinku Rynek – droga nr 541 dostateczny

Zalecenia:

Wszelkie prace budowlane na terenie alei należy uzgodnić z właściwymi służbami ochrony zabytków.

Usunięcie drzew i krzewów z terenu nieruchomości lub ich części innych niż wpisane do rejestru zabytków parki, ogrody lub inne formy zaprojektowanej zieleni nie wymaga uzyskania pozwoleń, o których mowa w art. 36 ust. 1 pkt 1 i pkt 11 ustawy o ochronie zabytków i opiece nad zabytkami, lecz wymaga zgłoszenia lub uzyskania zezwolenia na podstawie przepisów ustawy o ochronie przyrody.

10. Opracowanie karty (autor, data i podpis)


Bogusław Okupny
26/10/2023

11. Zatwierdzenie karty (podpis wojewódzkiego konserwatora zabytków)*

*dotyczy zabytków niewpisanych do rejestru zabytków i niewłączonych do wojewódzkiej ewidencji zabytków

GEZ

KARTA ADRESOWA ZABYTKU

3. Miejscowość

obręby geodezyjne:

**MROCZENKO – MROCZNO -
KOWALIKI - BOLESZYN**

1. Nazwa

**ALEJA PRZYDROŻNA – Droga nr 1335N: Nowe
Miasto Lubawskie – Mroczno – granica powiatu**

2. Czas powstania

1 poł. XX w.

7. Fotografia z opisem wskazującym orientację w stosunku do sąsiednich terenów lub stron świata albo mapa z zaznaczonym stanowiskiem archeologicznym

4. Adres

**Na działkach i częściach działek
geodezyjnych w obrębach:
obręb: MROCZENKO ID: 281203_2.0008
obręb: MROCZNO ID: 281203_2.0009
obręb: KOWALIKI ID: 281203_2.0003
obręb: BOLESZYN ID: 281203_2.0001**

5. Przynależność administracyjna

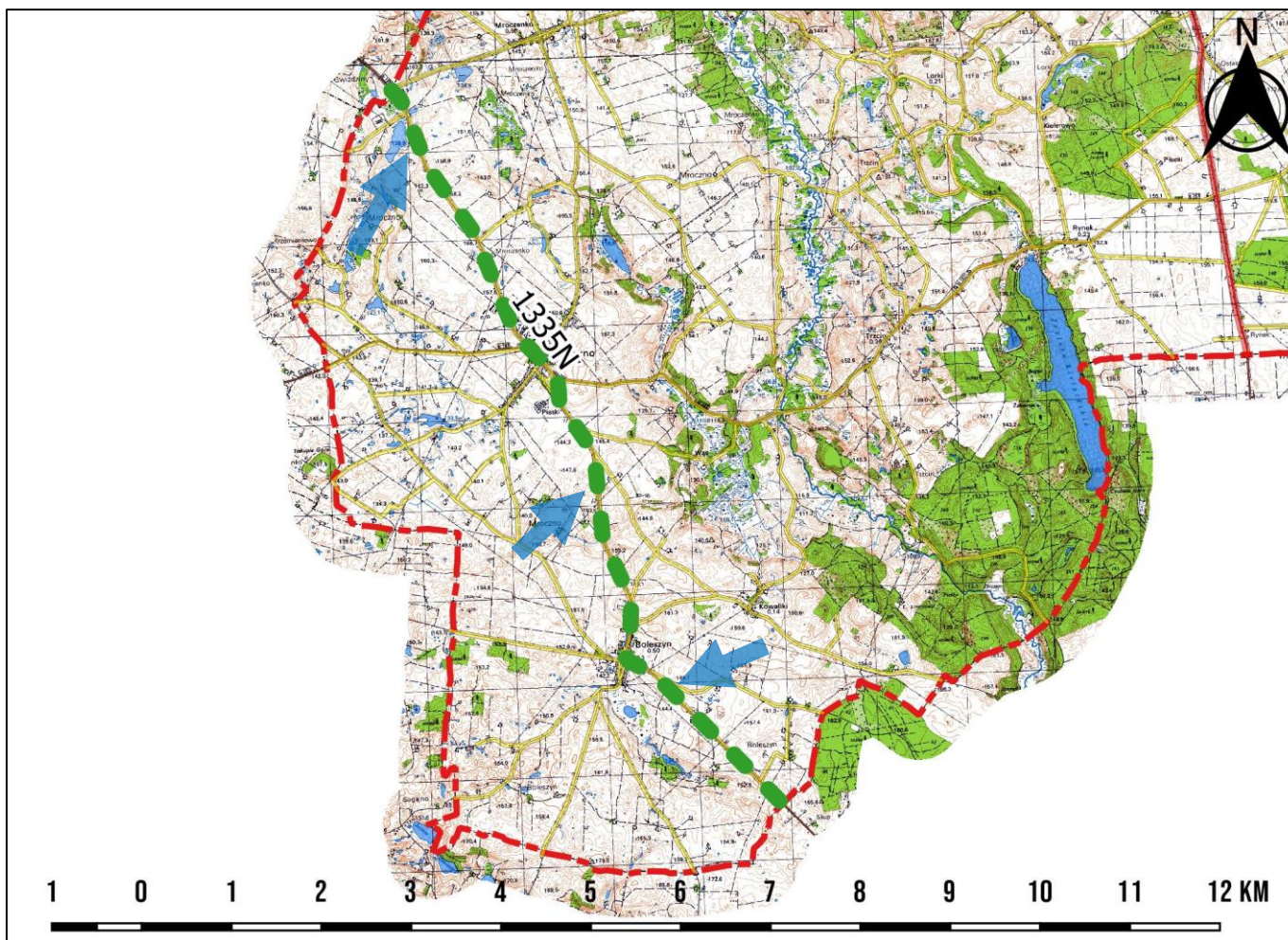
województwo **warmińsko-mazurskie**

powiat **nowomiejski**

gmina **Grodziczno**

6. Formy ochrony

***Zapisy ochronne w miejscowym planie
zagospodarowania przestrzennego
Uchwała nr XXIII/144/2020 Rady Gminy
Grodziczno z dnia 16 grudnia 2020***



Aleja przydrożna na drodze nr 1335N na odcinku: Nowe Miasto Lubawskie – Mroczno – granica powiatu nowomiejskiego – na mapie zaznaczono odcinek przebiegający przez gminę Grodziczno. Na podkładzie mapy topograficznej w skali 1:80 000

8. Historia, opis i wartości

Aleja jednogatunkowa złożona z klonu pospolitego z domieszkami lipy drobnolistnej, jesionu wyniosłego, klonu jaworu.

Na odcinku Mroczo – granica powiatu (do Wlewska) aleja jednogatunkowa złożona z jesionu wyniosłego z domieszką klonu pospolitego.

Wartości: aleja o wybitnych i wyróżniających się walorach historyczno-przyrodniczo-krajobrazowych

Wartości naukowe: jako dokument minionej epoki może stanowić przedmiot badań naukowych.



Fragment alei przydrożnej przy drodze 1335N – Mroczo, w kierunku na południe.

9. Stan zachowania i postulaty dotyczące konserwacji

Stan zachowania – dobry.

Zalecenia:

Wszelkie prace budowlane na terenie alei należy uzgodnić z właściwymi służbami ochrony zabytków.

Usunięcie drzew i krzewów z terenu nieruchomości lub ich części innych niż wpisane do rejestru zabytków parki, ogrody lub inne formy zaprojektowanej zieleni nie wymaga uzyskania pozwoleń, o których mowa w art. 36 ust. 1 pkt 1 i pkt 11 ustawy o ochronie zabytków i opiece nad zabytkami, lecz wymaga zgłoszenia lub uzyskania zezwolenia na podstawie przepisów ustawy o ochronie przyrody.

10. Opracowanie karty (autor, data i podpis)

Bogusław Okupny
Bogusław Okupny
26/10/2023

11. Zatwierdzenie karty (podpis wojewódzkiego konserwatora zabytków)*

*dotyczy zabytków niewpisanych do rejestru zabytków i niewłączonych do wojewódzkiej ewidencji zabytków